



## Guía de instalación rápida BDG-256 GATEWAY

Para obtener más información, por favor visite nuestro sitio web:

<http://www.syscom.mx>

### Conectar a la Red Eléctrica (BDG-256 Bifásico)

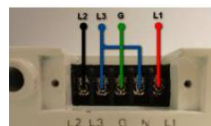
Enchufe el cable de alimentación de CA en una toma de corriente dedicado. Una vez conectado, el gateway tardar varios minutos en arrancar.

1. El BDG-256 funciona con voltajes entre 200Vac - 240Vac.
2. Instalar el BDG-256 en una toma de corriente tan cerca del interruptor de circuito solar como sea posible.
3. No enchufe el gateway en tomas múltiples de alimentación o de salida GFDI (Ground Fault Detection Inverter).
4. Para red de energía de fase dividida (Estados Unidos, Canadá, México, Japón, Filipinas), se recomienda utilizar toma de corriente NEMA de 240V 6-15

### Conectar a la Red Eléctrica (BDG-256 Trifásico)

BDG-256P3 se conecta a una red de energía de 3 fases directamente

BDG-256P3-NA



Estados Unidos,  
México,  
Filipinas

### Ingresar los Números de Serie de los Microinversores

A través de la pantalla táctil del gateway



A través de la página web (<http://10.208.32.52/module>)  
10.208.32.52 es la IP en la parte inferior de la pantalla táctil del gateway  
**Inverter COM-ID Administration**

(e.g. 21508-0005F123-U, input the whole string or "0005F123" or "5F123")

submit	ALL	phase
Inverter1:	0001AA04	A
Inverter2:	10001002	A
Inverter3:	10001003	A
Inverter4:	10001004	A
Inverter5:	10001005	A
Inverter6:	10001006	A
Inverter7:	10001007	A
Inverter8:	10000135	A
Inverter9:	10009D11	A

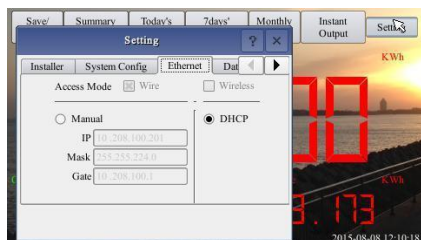


**Nota:** EL escáner de códigos de barras es una herramienta muy útil para introducir el NS del inversor.

**Formato S/N:** (Por ejemplo 21508-0005F123-U, entrada de toda la cadena "21508-0005F123-U" o "0005F123" o "5F123")

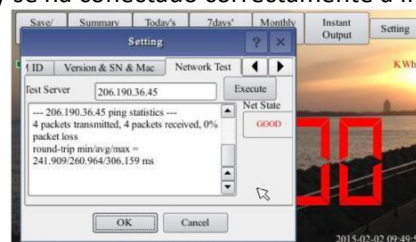
### Conexión a Internet

El BDG-256 se puede conectar a Internet a través de un cable. "DHCP" es la opción predeterminada y se utiliza más comúnmente.



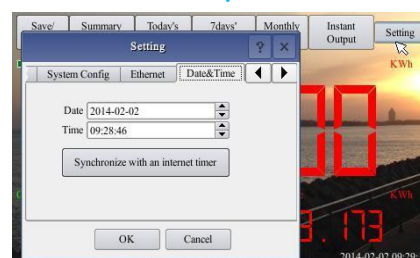
### Prueba de Conexión a RED

Navegaremos a través de "Configuración / Prueba de red" y, a continuación, haga clic en "Ejecutar". Si en la pantalla "NET State" nos indica **GOOD**, Entonces el gateway se ha conectado correctamente a Internet.



### Fecha / Hora

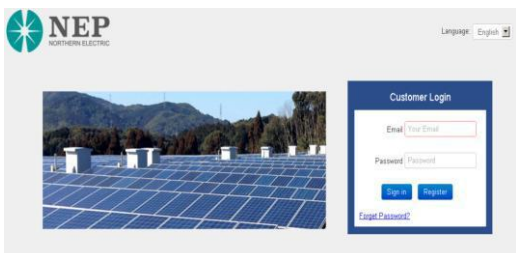
Consulte la sección "Guía de configuración Wi-Fi" para Configurar el módulo Wi-Fi.



## NEPVIEWER Monitoreo Remoto

<http://www.nepviewer.com/>

Siga las instrucciones y escriba la información



**NOTA:** NEPVIEWER es compatible con:  
IE 9.0 o posterior, Firefox, Chrome, Apple iOS y Androide

### Registro de Cuenta de Usuario

User Type  End User  Installer

Email

Verification code sent to you by email

Email verification code

Código de verificación se envía a la dirección de correo electrónico registrada

### Añadir Información de un Sitio PV

Cada sitio PV requiere dos direcciones de correo electrónico:

Usuario final e instalador

\* User Email

\* Country\_Name

\* Name of Your Plant

\* Latitude

\* Longitude

\* Timezone

\* Temperature Unit

\* Power of Plant (kW)

\* Currency Unit  Local\_e /1 kWh

Module Manufacture & Type

\* Installer Email

### Registro de Gateway

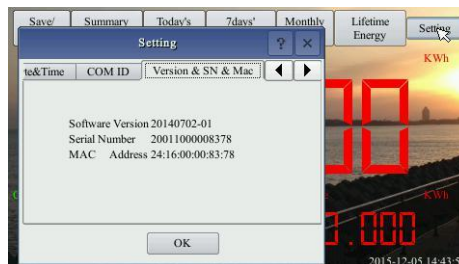
Añadir el NS (No. De Serie) del BDG-256 en la información del sitio PV.

Preview

\* Gateway S/N  Add Remove

Create Close

EL NS del BDG-256 SN se puede encontrar en la pantalla táctil ajuste / Versión y SN y Mac

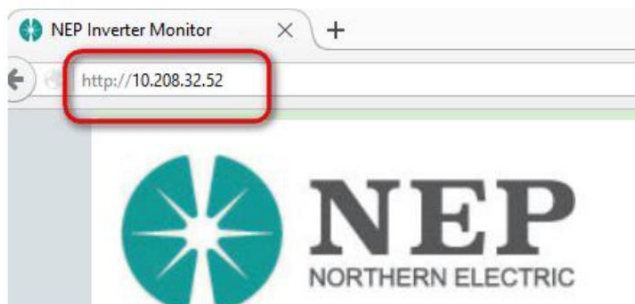


## MICROVIEWER Monitoreo Local

El BDG-256 se puede monitorear mediante un dispositivo inteligente conectado al mismo router.



Dirección IP del gateway



**NOTA:** El monitoreo local utiliza la dirección IP del BDG-256 como el enlace a una página web interna

# Guía de configuración de Wi-Fi

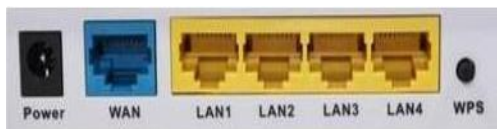
## Método A: Por el apoyo routers WPS

**Paso 1:** Enchufe el adaptador inalámbrico al BDG-256, y esperar varios segundos.



Adaptador Inalámbrico

**Paso 2:** Pulse el botón WPS en el router durante 2 segundos, y para la mayoría de los routers, el botón WPS destellaría en este momento



**Paso 3:** Dentro de 2 minutos, en el BDG-256, haga clic en Configuración / Ethernet y de prensa "CM" (el botón rojo). Si el gateway informa que la configuración WPS tiene éxito, la dirección IP en la pantalla se actualizará en lugar de 0.0.0.0 en 5 minutos



## Método C: Por los dispositivos móviles inteligentes

**Paso 1:** En su celular crear una red (Hotspot) nombrada "MI Installer"

**Paso 2:** Establecer como contraseña "my-gateway". Esta contraseña es para que otros dispositivos tales como el BDG-256 se conecten a este dispositivo móvil.

**Paso 3:** En el gateway BDG-256, haga clic en Configuración / Ethernet, y elegir la opción "Connect to mobil" o "Acces to mobil" (el botón verde).



**Etapa 4:** Si la conexión se ha establecido, aparecerá en la parte superior de la pantalla del móvil un indicador intermitente mostrando la leyenda "Personal Hotspot: 1 Connection".

**Paso 5:** Continúe desde el paso-2 de **método B**

**Paso 6:** Después de usar la comunicación Hotspot, la configuración de Wi-Fi se puede restaurar, si la configuración Wi-Fi en el gateway no se cambia por enlace de Hotspots. Dar click en el botón "Desconectar del móvil" (ver paso 3), y luego reiniciar el gateway, la conexión Wi-Fi será restaurada.

NOTA: Establecer el nombre del punto de acceso de enlace como "MI instalador" y la contraseña del punto de acceso de enlace como "mi-gateway"

## Método B: Por routers que no son compatibles WPS

**Paso 1:** Conecte el gateway a un router con un cable, y unos segundos más tarde, una dirección IP aparecerá en la parte inferior de la pantalla.

**Paso 2:** Iniciar sesión en la página web: [http://BDG\\_IP/wifi](http://BDG_IP/wifi) (BDG-IP se refiere a la IP que se muestra en la parte inferior de la pantalla BDG-256, por ejemplo, 10.208.32.52)

**Paso 3:** Configurar la red Wi-Fi. Introducir la contraseña "gateway"

### Wireless Network Setup

Establecer los parámetros de WLAN y guardar los ajustes  
Wireless Network Setup

**SSID:** El nombre de la red inalámbrica doméstica.

**Tipo de seguridad:** El adaptador inalámbrico compatible con varios protocolos de seguridad. Por favor, consulte el manual de usuario del router inalámbrico para seleccionar el tipo adecuado (**uno por defecto funciona para la mayoría de los routers**).

**Contraseña:** La contraseña para la red inalámbrica doméstica.

**HCP:** En caso afirmativo, el router inalámbrico asignará una dirección IP al gateway. Esto es lo más comúnmente utilizado (**sin necesidad de cambiar a no ser para usuarios avanzados**).

**IP:** Si DHCP está ajustado a "NO", los usuarios podrían fijar una IP al gateway. Esta función es sólo para usuarios avanzados, que deben ser responsables de conflictividad con otros dispositivos de red si esta dirección IP no está configurada correctamente.

**Etapa 4:** Enchufar el adaptador inalámbrico, y luego reiniciar el Gateway.

Si el Wi-Fi está conectado, aparecerá una barra de intensidad de la señal en la esquina superior izquierda y una dirección IP en la parte inferior.

